

基隆市立碇內國中因應大陸地區「嚴重特殊傳染性肺炎」防疫計畫

一、依據:基府教體貳字第 1090203993 號函辦理。

二、目的:為掌握學生與教職員工健康狀況，並配合教育處與中央防疫政策進行防疫，以維護健康權益。

三、實施對象:本校全體學生與教職同仁。

四、執行方式:

	重要工作項目	負責單位	備註
開學前	<ol style="list-style-type: none"> 1. 調查與造冊列管學生與教職員工及其同住家屬是否曾於寒假期間出入境中國大陸，並提醒依「具感染風險對象健康管理措施」(附件一)辦理必要之措施。(相關表格如附件二)。 2. 成立校內防疫小組，由校長擔任召集人，召開因應措施會議，另請學務主任加入教育處防疫工作 Line 群組。 3. 檢視與採購各項防疫品數量(額/耳溫槍、酒精、口罩、洗手皂等)。 4. 透過家長會宣導疫情防制措施，以利家長安心，並宣導應自備口罩，疑似案例請戴上口罩並撥打 1922 依指示就醫。 5. 寒假期間各項活動若發現發燒等相關症狀，請依規定通報並評估是否續辦。 6. 開學前落實教室及相關環境整潔或消毒工作。 7. 避免不必要之校外人士進入校園。如洽公所需之校者一律自備口罩並配合量體溫。 8. 居家檢疫、健康追蹤與自我健康觀察者，每天由輔導處進行電話關懷。 	<p>學生:導師與學務處負責 教職員工:人事主任負責</p> <p>護理師、總務處</p> <p>家長會秘書</p> <p>通報:學務處</p> <p>學務處、總務處</p> <p>警衛先生</p> <p>輔導處</p>	<p>1-1 於 1/30 通知至各導師群組調查學生名單(導/學)</p> <p>1-3 教師調查(人)</p> <p>1-4 社團教師(學)</p> <p>2. 防疫小組編制</p> <p>3. 確認物品數量 額溫槍 2 支(另購 4 支)耳溫槍 4 支、口罩 1500 個、酒精 4 公升 10 桶、漂白水 1 箱、洗手皂 1 箱</p> <p>4. 校內作法隨時提供與會長</p> <p>6. 開學前及定期消毒(1/31 教室及 2/10、2/13 專科教室)</p> <p>7. 警衛室張貼說明</p>
開學後	<ol style="list-style-type: none"> 1. 全體學生與教職員工建議配戴口罩上學，勤洗手及拱手不握手。 2. 落實每日學生與教職員工測量體溫(7:00-8:00 測量一次)，並至基隆市政府所設之防疫網站完成填報。 填報網址: http://reurl.cc/k568Nx  <ol style="list-style-type: none"> 3. 維持教學及活動空間之通風，打開教室窗戶、氣窗，使空氣流通。 	<p>學務處及各班導師</p> <p>各班導師</p>	<p>各班溫度記錄表 若學生耳溫超過 37.5 度或有其他身體不適，請戴口罩並通知家長帶回就醫。</p>

	<ol style="list-style-type: none"> 4. 提供各班洗手皂與酒精(鼓勵學生自行攜帶)，以利隨時清潔消毒。 5. 每週兩次於打掃時間進行教室環境消毒，以1:100(500ppm)漂白水稀釋液進行擦拭(如:門把、桌面、電燈開關或其他公共區域)。 6. 利用各場合進行全校防疫及衛生宣導，加強宣導具感染風險民眾追蹤管理機制，落實正確洗手及發燒生病不上學等事宜。 7. 減少辦理大型集會或團體活動事宜，若因故必須辦理則應安排於通風良好環境，並同時透過通知單、海報等多元方式加強宣導衛教。 8. 加強觀察學生是否有咳嗽或呼吸到急促等疑似症狀，如疑似案例請該生配戴口罩並先行隔離至健康中心，除依本校防疫計畫處置外，並依規進行校安與1922專線通報。 	<p>學務處及各班導師 學務處及各班導師</p> <p>學務處</p> <p>校安:學務處 1922:輔導處</p>	<p>第一次 2/25 大掃除用漂白水消毒，之後每週二及週四下午打掃時間消毒。</p> <p>7. 始業式及週會視訊</p>
出現確診個案	<ol style="list-style-type: none"> 1. 學校如出現嚴重特殊傳染性肺炎確診病例，則予確診病例一起上課之同班同學老師、共同參加安親班及社團或其他活動之同學老師均應列為確診病例接觸者，並由衛生單位開立接觸者居家隔離通知書，隔離至與確診病例最近接觸日後14天，並實施班級消毒工作。 2. 當學校出現確診病例時，應暫停各項大型活動，如班際活動、社團活動、運動會等，並取消跑班方式授課。 	<p>教務處:擬定補課計畫與協助教師課務處理</p> <p>學務處:班級消毒</p>	
其他	<ol style="list-style-type: none"> 1. 若因「嚴重特殊傳染性肺炎」而導致無法參加之校內考試，依規完成請假手續後進行補考。 2. 若因「嚴重特殊傳染性肺炎」而導致延誤課程進度，將請學習領域討論調整考試範圍。 3. 校內危機處理小組計畫及工作職掌確認 	<p>教務處</p> <p>教務處</p>	<p>3. 發言人</p>

五、防疫通報電話及相關資訊:

- (一) 疾管署免付費防疫專線:1922 或 0800-001922
- (二) 基隆市衛生局防疫專線:02-24276154
- (三) 市政府教育處體育保健科:24301505*402 徐梓馨老師
- (四) 衛生福利部臉書:<http://reurl.cc/NaWx5Q>
- (五) 衛生福利部網頁:<http://www.cdc.gov.tw/>
- (六) 基隆市衛生局:<http://www.klchb.gov.tw>
- (七) <http://reurl.cc/k568Nx>
- (八) 市府教育處防疫工作 Line 群組，行動條碼:



六、本計畫必要時將隨時依據中央流行疫情指揮中心與市府教育處相關之建議及措施進行更新。

附件一 「具感染風險對象健康管理措施」表

表 1 具感染風險對象健康管理措施

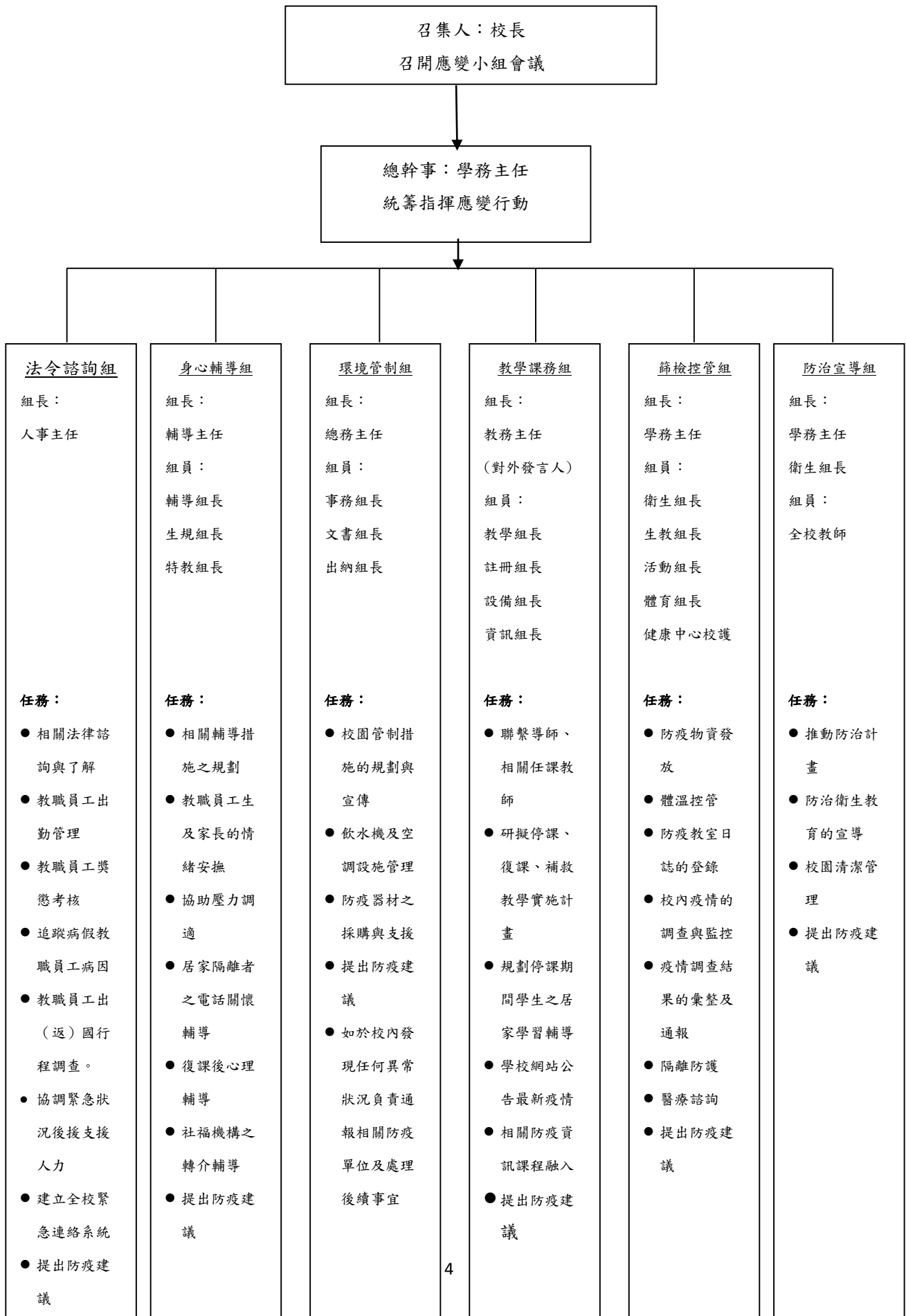
對象	確診病例接觸者	具湖北省旅遊史入境者	中港澳入境者	
			有發燒或呼吸道症狀	無症狀
管理措施	居家隔離	居家檢疫	健康追蹤	自我健康觀察
負責單位	地方衛生主管機關	地方政府民政局/里長或里幹事	地方衛生主管機關	旅客自我管理/民政局監督
執行方式	<ol style="list-style-type: none"> 衛生機關開立「居家隔離通知書」,居家隔離14天。 地方衛生單位防疫人員每日主動追蹤健康情形。 	<ol style="list-style-type: none"> 機場檢疫人員開立「居家檢疫通知書」,居家檢疫14天。里長或里幹事每日撥打電話追蹤關懷。 	<ol style="list-style-type: none"> 檢疫人員開立「健康關懷通知書」,「入境健康異常旅客配合衛生措施及健康管理敬告單」。 地方衛生單位防疫人員進行健康追蹤14天。 	航空公司提供「防範新型冠狀病毒肺炎旅客入境健康聲明卡」,主動申報,簽名具結。
配合事項	<ol style="list-style-type: none"> 留在家中(或衛生主管機關指定範圍內),禁止外出,亦不得出境或出國。 居家隔離期間如未配合通知書相關規範,將依傳染病防治法進行強制安置。 	<ol style="list-style-type: none"> 留在家中(或衛生主管機關指定範圍內),禁止外出,亦不得出境或出國。 居家檢疫期間如未配合通知書相關規範,將依傳染病防治法進行強制安置。 	<ol style="list-style-type: none"> 健康追蹤或自我健康觀察期間應盡量避免外出,如需外出應全程配戴外科口罩;落實呼吸道衛生及咳嗽禮節;每日早/晚各量體溫一次。 如有發燒或呼吸道症狀,均請主動與縣市衛生局聯繫或撥打1922 	
可否上課/班	不可上課/班	不可上課/班	如無任何症狀可照常上課/班,但必須全程配戴口罩。	

附件二

碇內國中 108-2 學生出國狀況調查表

編號	班級	座號	姓名	出國地點	回國時間	自主觀察	返校時間
01	XXX	XX	000	大陸	2/6	14天	2/20
02							
03							
04							
05							
06							
...							

基隆市立碇內國民中學防疫應變小組組織任務



基隆市立碇內國民中學108學年度第二學期
「嚴重特殊傳染性肺炎」防疫應變小組執掌內容細項

職稱	負責人(單位)	工作內容
召集人	王校長淑芬	指揮「嚴重特殊傳染性肺炎」疫情緊急應變策略。
總幹事	學務王主任菟詩	<ol style="list-style-type: none"> 負責聯繫校園「嚴重特殊傳染性肺炎」防疫暨各項因應事宜。 擔任總幹事召開緊急應變小組會議，集合相關人員討論本校「嚴重特殊傳染性肺炎」防疫措施，並呈報校長。 統籌校園「嚴重特殊傳染性肺炎」疫情緊急應變督導、協調與執行及防疫宣導、疫情通報作業與相關應變作為。 與導師確實聯繫並掌握本校學生前往病例地區探親、旅遊等名單及其健康狀況。
法令諮詢組	人事郭主任美綺	<ol style="list-style-type: none"> 掌握本校教職員工前往病例地區學術交流、旅遊等名單及其健康狀況。 協助疫情相關之教職員工出缺席及請假相關事宜。 相關疫情之法律與諮商了解。
教學課務組	教務廖主任芳美 (對外發言人)	<ol style="list-style-type: none"> 負責有關「嚴重特殊傳染性肺炎」防疫新聞及對外發言聯繫與應對，並處理媒體相關報導。 視「嚴重特殊傳染性肺炎」疫情發展予學生、家長與全校教職員工公開關懷信。 研擬停課、復課、補救教學實施計畫。 規劃停課期間學生居家學習輔導。 學校網站公告最新疫情並加強宣導防疫訊息。
	教學組長陳俊榮 (教務處) 註冊組長周珮琪 設備組長簡明毅 資訊組長張沛軒	<ol style="list-style-type: none"> 配合中央疫情指揮中心之建議及教育部律定標準，發布學校停課訊息、復(補)課規劃，及本校各項入學考試，防疫因應措施。 安排罹患「嚴重特殊傳染性肺炎」教師代課事宜，進行罹患「嚴重特殊傳染性肺炎」或居家自主健康管理學生之補救教學。 鼓勵教師進行「嚴重特殊傳染性肺炎」防治教學活動，或安排相關課程。 請任課老師關心學生出缺與健康狀況。 預防「嚴重特殊傳染性肺炎」疫情擴大，大型授課班級應另行安排至室外或空氣流通之教室，避免使用有空調之教室。 協助「嚴重特殊傳染性肺炎」防疫宣導及相關措施。
身心輔導組	輔導葉主任士如 輔導組長王美惠 (心輔組) 生規組長陳盈如 特教組長李宇珍	<ol style="list-style-type: none"> 加強生命教育、心理輔導及減少學生與家長恐慌，協助壓力調適。 關切與輔導自主健康管理學生因疫情管制無法順利上課或參加考試學生。 電訪有疫區旅遊史師生落實自主健康管理。 協助資源班學生相關防疫措施，並管理資源班教室的清潔與消毒事宜。

環境控制組	總務陳主任正賢 事務組長李麗真 (總務處) 文書組長楊秀姿 出納組長石岱靈	<ol style="list-style-type: none"> 1. 檢視及採購各類防疫物品(額/耳溫槍、酒精、口罩、漂白水、洗手皂...等清潔用品)。 2. 視疫情嚴重程度適時進行全校消毒工作。 3. 協助專科教室的清潔消毒工作。 4. 飲水機及空調設施的清潔管理。 5. 校園管制措施規畫與宣導，並提出防疫建議。 6. 協助相關防疫單位的溝通與處理。
篩檢控管組	學務王主任苑詩 生教組長顧書華 活動組長吳俊萱 (學務處)	<ol style="list-style-type: none"> 1. 彙整校園疫情狀況，負責本校單一窗口，並維持校安通報管道之通暢，師生如有感染「嚴重特殊傳染性肺炎」事件，應依校安通報做法，向教育部校安中心通報。 2. 掌握與學生連繫管道，學生出入疫區之動向，協助疑似病例學生就醫。 3. 請導師關心學生出缺與健康狀況，確實點名並將病假學生列管追蹤。 4. 掌握學生活動中心、社團疫情與通報。 5. 負責大型活動(如畢業典禮、校慶等)防疫相關配套措施。
	衛生組長柯宜君 護理師宋明女	<ol style="list-style-type: none"> 1. 分配各班防疫物資(酒精，洗手皂及漂白水稀釋液)。 2. 啟動體溫量測站，於學務處川堂監測出入人員體溫，填寫體溫記錄表。 3. 加強宣導學生、教職員工及家長自主防疫工作。 4. 安排疑似罹病者隔離與就醫。
防疫宣導組	衛生組長柯宜君 衛生組長柯宜君 (學務處)	<ol style="list-style-type: none"> 1. 利用各場合進行全校防疫及衛教宣導，加強宣導具感染風險民眾追蹤管理機制，落實正確洗手、戴口罩方式及發燒生病不上學等事宜。 2. 安排學生協助教室環境消毒(消毒重點：學生經常接觸的物品表面，如鍵盤、課桌椅、門把、教具等)，維持教室環境一週消毒至少2次(請以75%酒精或1:100 (500ppm)漂白水稀釋液進行擦拭)。 3. 校園清潔管理及推動防治計畫。 4. 協助課程進行防疫宣導及衛生教育的宣導。